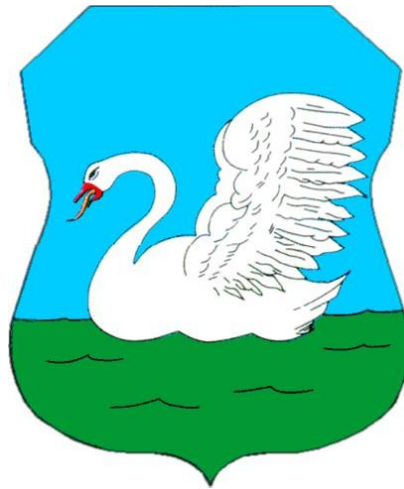


Załącznik
do Uchwały nr XXI/69/04
z dnia 28 maja 2004r.



PLAN ROZWOJU LOKALNEGO



MIASTA WYSOKIE MAZOWIECKIE

Wysokie Mazowieckie 2004

I. OBSZAR I CZAS REALIZACJI PLANU ROZWOJU LOKALNEGO

Plan Rozwoju Lokalnego jest kompleksowym dokumentem określającym strategię społeczno-gospodarczą miasta Wysokie Mazowieckie na lata 2004 – 2006, a także wskazuje planowane działania w latach 2007 – 2012.

Plan Rozwoju Lokalnego przedstawia sytuację społeczno-ekonomiczną Gminy, formułuje cele i zawiera opis strategii zmierzającej do osiągnięcia rozwoju społecznego i gospodarczego. Szacuje spodziewane efekty planowanych interwencji i wpływ na przebieg procesów rozwojowych, wskazuje kierunki zaangażowania środków funduszy strukturalnych i środków własnych gminy.

Przygotowanie Planu Rozwoju Lokalnego poprzedził proces konsultacji społecznych. Projekt był przedmiotem dyskusji komisji Rady Miasta.

II. AKTUALNA SYTUACJA SPOŁECZNO GOSPODARCZA NA TERENIE GMINY

1. Ogólna charakterystyka miasta.

Plan Rozwoju Lokalnego obejmuje całą Gminę Miejską Wysokie Mazowieckie. Położona jest ona w województwie podlaskim na Wysoczyźnie Wysokomazowieckiej, nad rzeką Brok. Wysoczyzna stanowi węzeł wodny, którego wody rozchodzą się do Bugu i Narwi.

Miasto Wysokie Mazowieckie położone jest przy drodze Zambrów – Wysokie Mazowieckie – Białystok, w odległości 50 km od Białegostoku, 120 km od Warszawy i 100 km od wschodniej granicy.

Powierzchnia miasta wynosi 1520 ha, z czego:

- 700 ha - stanowią użytki rolne,
- 130 ha – lasy i zadrzewienia,
- 238 ha – tereny osiedlowe i komunikacyjne,
- 8 ha – wody,
- 440 ha - pozostałe

Miasto Wysokie Mazowieckie ma ok. 10 tys. mieszkańców.

2. Środowisko przyrodnicze

Warunki klimatyczne są typowe dla północno wschodniej Polski. Panuje tu klimat umiarkowany przejściowy z wyraźnym wpływem czynników kontynentalnych, charakteryzujących się surowością warunków. Wynika to z kresowego położenia Niziny podlaskiej w stosunku do innych regionów polski, oraz południkowym ukształtowaniem powierzchni umożliwiającym swobodną wędrówkę kontynentalnych mas powietrza znad północno wschodniej Europy i centralnej Rosji. W rezultacie mamy małą bezwładność termodynamiczną, niższą średnią temperaturę roczną (6,9 °C) i dużą amplitudę jej zmian na przestrzeni zimy i lata (22 °C). Okres wegetacyjny jest ściśle związany z temperaturami dobowymi i wynosi 200-210 dni. Zimy zazwyczaj są mroźne i relatywnie długie. Bardzo niekorzystne dla roślin są wiosenne przymrozki pojawiające się nawet w I połowie maja. Okres występowania przymrozków jest dość długi i trwa w ciągu roku średnio 130-140 dni. Bardzo

ważnym elementem klimatycznym jest ilość i rozłożenie opadów. Na podstawie danych lokalnej stacji agrometeorologicznej w Szepietowie średnio w roku notuje się 560-570 mm opadów meteorologicznych, skupionych głównie w okresie od kwietnia do września (60 %). Jest to zjawisko korzystne w aspekcie agrotechnicznym gdyż zaspokaja potrzeby roślin w okresie wegetacji. Okres nasilenia opadów przypada zazwyczaj na lipiec.

Region północnej części Podlasia, w której to znajduje się miasto Wysokie Mazowieckie ma charakter rolniczy. Tradycja i szczególne położenie geoośrodkowe determinowały ten kierunek rozwoju od wczesnych form osadnictwa.

Obszar miasta wyniesiony jest od około 130,0 m do 154,0 m n.p.m. i należy pod względem morfologicznym do typu rzeźby polodowcowej położonej a zasięgu młodszych faz recesyjnych glaciostadiału Wkry z okresu zlodowacenia środkowopolskiego. W rzeźbie dominują powierzchnie płaskie o charakterze równiny wysoczyznowej, miejscami łagodnie rozcięte formami dolinnymi. Należy podkreślić, że poza centralną częścią obszaru miasta, o nieco zmienionej rzeźbie wskutek działalności gospodarczej człowieka, pozostały obszar charakteryzuje się bardzo niewielkim stopniem jej przeobrażenia. Z form antropogenicznych występują tu głównie wyrobiska poeksploatacyjne oraz wcięcia i nasypy komunikacyjne.

Na wody powierzchniowe miasta składa się zlewnia rzeki Brok. Nadmiar wód z tego terenu odprowadzany jest niezbyt silnie rozwiniętą siecią dolinek bocznych do wspomnianej rzeki Brok.

Ze względu na odmienne warunki odwadniania obszaru miasta można podzielić na część prawobrzeżną i lewobrzeżną.

Część lewobrzeżna obejmuje południową część obszaru miasta charakteryzującego się brakiem wykształcenia wyraźnej sieci odpływu powierzchniowego. Z tych też względów, jak również z uwagi na ogólne bardzo małe nachylenie powierzchni (spadki w znacznej przewadze poniżej 2%) można stwierdzić, że występuje tu znaczna przewaga infiltracji wód opadowych w głąb nad spływem powierzchniowym.

Część prawobrzeżna zajmuje północną część obszaru miasta charakteryzującą się lepszymi od przedstawionych wyżej warunkami odwadniania. Nadmiar wód powierzchniowych z tego terenu odprowadzany jest za pośrednictwem kilku dolinek bocznych w kierunku południowym do doliny rzeki Brok, która jest głównym odbiornikiem wszystkich wód powierzchniowych z obszaru miasta.

Rzeka Brok przepływa przez centralną część miasta w przybliżeniu z kierunku E na SW. Bieg rzeki jest wyrównany, z korytem wyciętym około 0,5 m w powierzchnię dna doliny.

Strefa występowania ciągłego poziomu wód gruntowych o zwierciadle swobodnym obejmująca wody utrzymujące się w przepuszczalnych utworach czwartorzędowych (o dobrych warunkach infiltracyjnych) budujących dna dolin i przylegające do nich fragmenty wysoczyzn. Woda gruntowa utrzymuje się w przepuszczalnych piaszczystych osadach holocenijskich i plejstocenijskich, przy czym wody holocenijskie kontaktują się tu z wodami plejstocenijskimi na wysoczyźnie i są ze sobą hydrostatycznie związane, wykazując uzależnienie okresowych wahań zwierciadła wody w ciekach wodnych.

W obrębie tej strefy głębokość występowania zwierciadła wody gruntowej wiąże się ściśle z wyniesieniem terenu n.p.m. i waha się od poniżej 1 m do powyżej 4 m od powierzchni terenu. Najpłytsze występowanie zwierciadła wody związane jest z holocenijskimi osadami w obrębie dna dolin, gdzie zwierciadło wody układa się w przewodzie niżej niż 1 m p.p.t.

Zasięg strefy występowania wód gruntowych o zwierciadle nieciągłym lub gdzie ciągłość zwierciadła wody może ulegać zakłóceniom, związany jest z powierzchniowym występowaniem (bądź też płytko w podłożu) utworów o słabszej przepuszczalności i gorszych warunkach infiltracyjnych tj. głównie glin zwałowych budujących znacznie przeważająca część obszaru wysoczyzny.

Na obszarze miasta zdecydowanie dominują gleby pszenne dobre (2-go kompleksu rolniczej przydatności) z niewielkim udziałem gleb pszenno-żytnich (4-go kompleksu rolniczej przydatności). Są to gleby bielcowe lub brunatne wylugowane o składzie mechanicznym piasków gliniastych na glinie lub gliny od powierzchni. Gleby o nieco mniej korzystnych warunkach do uprawy ze względu na okresowe nadmiary wilgotności.

Lasy zajmują 244 ha co stanowi 16% całej powierzchni obszaru miasta. Lasy te należą do prywatnych właścicieli.

Z uwagi na występowanie dobrych gleb na obszarze miasta, w lasach dominują również siedliska żyzne - las świeży i las mieszany. Mniejszą powierzchnię zajmuje bór mieszany świeży oraz bór świeży. We wszystkich tych lasach dominuje sosna (co jest wynikiem niewłaściwej gospodarki) wymieszana z gatunkami liściastymi w większej lub mniejszej ilości, zależnie od żyzności siedliska. Przeważają

drzewostany w wieku powyżej 50 lat. Podszyt i runo są bardziej lub mniej żyzne, w zależności od siedliska.

3. Zagrożenia i degradacja środowiska

Jak już wspomniano na terenie miasta Wysokie mazowieckie nie występują pozyskiwanie żadnych kopalin i nie ma wyrobisk, które wymagałyby rekultywacji i zagospodarowania.

Na obszarze miasta głównymi źródłami powstawania ścieków są zakłady produkcyjne oraz zabudowa mieszkaniowa.

W nieskanalizowanej części miasta (głównie tereny budownictwa jednorodzinnego) ścieki socjalno – bytowe gromadzone są w zbiornikach i wywożone do dwóch punktów zlewnych systemu kanalizacyjnego miasta. Zbiorniki te nie zawsze są właściwie uszczelnione i wyciekające z nich ścieki zanieczyszczają wody gruntowe. Dlatego też należy jak najszybciej objąć systemem kanalizacji sanitarnej cały obszar miasta i zlikwidować wszystkie zbiorniki służące gromadzeniu ścieków.

Brak zakładów przemysłowych, których technologie byłyby źródłem emisji zanieczyszczeń powoduje, że warunki higieny powietrza atmosferycznego w mieście są stosunkowo korzystne i ulegają systematycznej poprawie. Dzieje się tak za sprawą gazyfikacji miasta, następstwem czego jest zmiana nośnika energii cieplnej.

Najistotniejszym czynnikiem mającym wpływ na klimat akustyczny miasta są przede wszystkim: komunikacja drogowa, ze szczególnym udziałem pojazdów ciężarowych, jak również hałas przemysłowy.

4. Zagospodarowanie przestrzenne.

a) Infrastruktura techniczna

• Zaopatrzenie w wodę

Miejskie ujęcie wody składa się z czterech studni zlokalizowanych przy ulicy 1 Maja 6 na działce Zakładu Wodociągów Kanalizacji i Energetyki Ciepłej. Studnie posiadają następujące parametry techniczne:

Lp	Nr studni	Głębokość [m]	Wydajność [m ³ /h]	Depresja [m]	Rok włączenia do eksploatacji
1	Nr 1 A	79,5	90,0	8,30	1985
2	Nr 1 B	77,5	95,5	3,25	1993
3	Nr 2	78,0	89,0	4,70	1972
4	Nr 2 A	79,0	93,0	2,85	1993

Studnia 1A może być eksploatowana przemianem ze studnią 1B, zaś studnia Nr 2 ze studnią 2A. Studnie eksploatują pierwszy poziom wodonośny. Ilość pobieranej wody z poszczególnych studni nie może przekraczać ich wydajności eksploatacyjnych. Całkowity pobór wody z ujęcia nie może przekraczać 150 m³/h.

Woda surowa po uzdatnieniu (usunięciu nadmiernej ilości żelaza) magazynowana jest w zbiornikach wyrównawczych wody czystej, skąd pompami II stopnia tłoczona jest do sieci około 1200 m³/d. Wydajność ujęcia i stacji wodociągowej może zabezpieczyć obecne trzykrotne zapotrzebowanie na wodę.

Oprócz ujęcia miejskiego istnieje ujęcie zakładowe. Największe z nich to ujęcie Spółdzielni Mleczarskiej „Mlekovita”, składające się z czterech studni głębinowych. Zasoby ujęcia zostały zatwierdzone w wysokości $Q = 134 \text{ m}^3/\text{h}$, a pozwolenie wodno – prawne określa wielkość poboru wody w wysokości 87,5 m³/h. Zaopatrzenie „Mlekovity” wynosi 150 m³/h. Niedobór jest pokrywany ze zbiornika wyrównawczego.

Zostały określone i zatwierdzone strefy ochronne dla obu ujęć. Dla ujęcia miejskiego strefa ochrony bezpośredniej wynosi 10 m dla każdej ze studni, dla studni „Mlekovita” – 8 m dla każdej studni. Strefa ochrony pośredniej jest wspólna dla obu ujęć i jej obszar położony w południowo – zachodniej części miasta, obejmujący dzielnicę przemysłową, mieszkaniową oraz częściowo grunty rolne, wynosi 210 ha. Określone zostały zasady gospodarowania w strefie, zakazy, ograniczenia i działania interwencyjne, a najpilniejsza z nich to uporządkowanie gospodarki ściekowej.

Miasto posiada bardzo dobrze rozbudowaną sieć wodociągowa, docierająca do około 98% zabudowanego obszaru miejskiego. Ogólna długość sieci wodociągowej to 23,5 km, w tym sieć rozdzielcza 17,7 km wykonana z żeliwa oraz 5,8 km z PCV. Z miejskiej sieci wodociągowej korzysta około 80% mieszkańców. Liczba wykonanych przyłączy wodociągowych – 1130 sztuk o długości 20,5 km. Z sieci miejskiej zaopatrywana jest również wieś Michałki.

Sieć pracuje głównie w układzie pierścieniowym, a jej przekroje zawierają się w przedziale 100-200 mm. Prowadzona jest bieżąca konserwacja sieci. Najpilniejszą potrzebą jest wymiana starej, zużytej sieci wodociągowej (żeliwnej) wraz z przyłączami wodociągowymi (stalowymi) oraz zamknięcie niektórych odcinków sieci pracującej promieniście.

- *Gospodarka ściekami*

Pracująca obecnie mechaniczno – biologiczna oczyszczalnia ścieków Spółdzielni Mleczarskiej „Mlekovita” została uruchomiona w czerwcu 1987 roku. Miasto korzysta z tej oczyszczalni, biorąc udział w kosztach jej rozbudowy. Wydajność oczyszczalni to 5 700 m³/d, w tym miasto posiada zagwarantowany zrzut ścieków 2 500 m³/d

Pierwszym etapem oczyszczania ścieków jest stopień mechaniczny składający się z kraty gęstej i piaskownika. Następnie ścieki płyną na I^o biologicznego oczyszczania – komora defosfatacji i komora osadu wysokoobciążonego. Następnie ścieki płyną do komory osadu niskoobciążonego II^o. W celu intensyfikacji usuwania fosforu do komory dodawany jest PIX. Oczyszczane ścieki poprzez osadniki wtórne odpływają do zbiornika.

Osady ściekowe poddawane są mechanicznemu zagęszczaniu, a następnie kierowane są do wydzielonych komór tlenowej stabilizacji. Ustabilizowany osad odwadniany jest mechanicznie i higienizowany wapnem palonym. Odwodniony i zhigienizowany osad w całości jest wykorzystywany przyrodniczo.

Miasto jest dość rozlegle skanalizowane, ale stan części sieci ze względu na jej wiek i stopień zużycia jest nie zadawalający. Długość sieci kanalizacyjnej wynosi 13,8 km, a korzysta z niej około 70% mieszkańców. Wykonanych jest 315 przyłączy kanalizacyjnych o długości 4,5 km.

Wody opadowe z terenu miasta odprowadzane są do kanalizacji deszczowej i poprzez 2 wyloty do rzeki Brok, w których zamontowane są separatory i piaskowniki. W pozostałych wylotach brak jest tych urządzeń.

- *Zaopatrzenie w ciepło i gaz*

Działania mające na celu redukcję emisji zanieczyszczeń i poprawę stanu powietrza w gminie zrealizowane w latach 1998 - 2002:

Miasto posiada opracowany w 1997 roku „Program ucieplnienia”. W latach 1998 – 2000 zmodernizowano obie kotłownie miejskie gdzie nośnikiem energii jest gaz ziemny (awaryjnie olej opałowy). Miasto konsekwentnie realizuje przyjęte rozwiązania, spełniające warunki ochrony środowiska. Zmodernizowane ciepłownie dysponują rezerwą mocy. Zamontowano w ciepłowniach niskoemisyjne palniki niewymagające instalacji odpylającej. Przeprowadzono modernizację węzłów i instalacji c.o i c.w. W budynkach wielorodzinnych zamontowano zawory termostatyczne i podzielniki ciepła, zautomatyzowano urządzenia w węzłach cieplnych. W szeregu budynkach dokonano modernizacji wykonując termoizolację ścian, wymianę stolarki oraz dobudowę wiatrołapów.

Oprócz ciepłowni miejskiej w granicach miasta znajduje się około 30 kotłowni lokalnych w zakładach przemysłowych, budynkach użyteczności publicznej i mieszkalnych. Największe z nich to: kotłownia Spółdzielni Mleczarskiej „Mlekovita”.

Głównym odbiorcą energii cieplnej jest budownictwo wielorodzinne w następującym podziale: spółdzielnia mieszkaniowa – 61% i Zakład Gospodarki Mieszkaniowej – 20% oraz instytucje – 19%.

Wybudowanie gazociągu wysokiego ciśnienia relacji Białystok – Łapy – Wyszków stworzyło możliwość dostarczenia gazu przewodowego do miasta Wysokie Mazowieckie. Zaopatrzenie miasta w gaz następuje poprzez stacje redukcyjno – pomiarową I-go stopnia o wydajności 3000 m³/d. Stacja jest zlokalizowana na gruntach wsi Mystki Rzym, przy drodze do Szepietowa.

Gaz przewodowy dostarczany do budownictwa jednorodzinnego rozprowadzany jest siecią gazową średniego ciśnienia. Całość sieci wykonana jest w technologii rur polietylenowych i biorąc pod uwagę wiek sieci, jej stan jest bardzo dobry, praktycznie bezawaryjny.

Do sprawowania nadzoru nad bezpiecznym funkcjonowaniem sieci i urządzeń gazowych powstała w 1996r. „Gazownia” Wysokie Mazowieckie, która obecnie mieści się przy ul. Zambrowskiej.

- *Elektroenergetyka*

Miasto Wysokie Mazowieckie zasilane jest w energię elektryczną z istniejącej stacji transferowej 110/15kV /GPZ/ w Wysokiem Mazowieckiem. Stacja zasilona jest liniami napowietrznymi 110kV krajowego systemu sieci WN. Stacja jest w zadawalającym stanie technicznym. Ze względu na lokalizację GPZ w mieście i

stosunkowo bliskie jego sąsiedztwo zaopatrzenie w energię elektryczną jest zadawalające w stosunku do aktualnych potrzeb.

Na terenie miasta znajduje się 46 stacji transformatorowych 15/0,4kV. Są to stacje słupowe, wieżowe i parterowe. Odbiorcy energii elektrycznej są obsługiwani przez posterunek energetyczny w Wysokiem Mazowieckiem.

b) Komunikacja drogowa i kolejowa

Miasto Wysokie Mazowieckie leży w południowej części Ziemi Łomżyńskiej i po południowej stronie drogi krajowej nr 18 Warszawa – Białystok. Jednocześnie miasto leży niedaleko linii kolejowej Warszawa – Białystok co jest ważnym uwarunkowaniem komunikacyjnym w obszarze słabo rozwiniętej sieci PKP. Odległość od linii kolejowej oraz stacji pasażerskiej i towarowej w Szepietowie wynosi ok. 6 km co pozwala na uwzględnienie miasta Wysokie Mazowieckie w transporcie osobowym na trasie Warszawa – Białystok oraz w transporcie towarowym, masowym itp.

Wysokie Mazowieckie posiada około 10 000 mieszkańców co w skali kraju zalicza je do miast małych. Miasta tego typu o ile nie posiadają problemów z ruchem tranzytowym są stosunkowo bezkonfliktowe komunikacyjnie. Wysokie Mazowieckie jest w stosunku do tranzytu wojewódzkiego położone dogodnie na skraju alternatywnego tranzytu Zambrów – Białystok i z uwagi na przebieg ciągu dróg nr 689 i nr 678 – Zambrów – Białystok nie posiada istotnych problemów tranzytowych.

Obsługę komunikacyjną miasta zapewniają drogi nadrzędne w stosunku do obszaru miasta tj. odcinek drogi krajowej nr 689 Łomża – Zambrów – Bielsk Podlaski o długości w granicach miasta ok. 3,3 km oraz odcinek wylotowy drogi wojewódzkiej Wys. Maz – Białystok nr 678 o długości w granicach miasta ok. 2,6 km. Droga wojewódzka i wlot drogi krajowej od strony Zambrowa są tylko jednostronnie zabudowane i mogą dogodnie prowadzić ruchy tranzytowe względem miasta. Przebieg drogi krajowej w kierunku południowym ulicami Zambrowską i 1 Maja jest obudowany dwustronnie. W celu ułatwienia ruchu i odciążenia obsługi bezpośredniej z ulicy 1 Maja zmodernizowana została ulica Przechodnia. Celowym byłoby wybudowanie obwodnicy w stronę „Mlekovity” i drogi do Warszawy.

Podstawowe ulice miejskie stanowią także drogi wylotowe z miasta leżące w ciągach dróg powiatowych. Należy zaliczyć do nich ulicę Ludową (droga do Rosochatego Kościelnego nr 23 737) z odgałęzieniem w kierunku południowym od

ulicy Nowej (droga do Dąbrowy Wielkiej i Czyżewa nr 23 739) oraz ulicę Ludową i Szpitalną (wylot w kierunku Jabłoni Kościelnej droga powiatowa nr 23 730).

5. Strefa gospodarcza

a) zakłady pracy

Największymi zakładami zlokalizowanymi w mieście są min:

- Spółdzielnia Mleczarska „Mlekovita”
- Przedsiębiorstwo Usługowo – Handlowe WODMEL
- Zakład Produkcji Narzędzi Gospodarczych
- Baza Transportowa Spółdzielni Mleczarskiej „Mlekovita”
- Przedsiębiorstwo Robót Drogowo – Mostowych „TRAKT”
- Hurtownia sprzętu rolniczego i maszyn rolniczych
- Zakład napraw samochodów i handel samochodami

Największym zakładem w mieście jest spółdzielnia Mleczarska „Mlekovita”, która zajmuje się przetwórstwem mleka z regionu. Zakład ten po dostosowaniu do reguł rynkowych, stał się w swej branży wiodącą jednostką w skali kraju.

Ważną funkcją pełnią zakłady działające w zakresie gospodarki komunalnej:

- Zakład Wodociągów Kanalizacji i Energetyki Ciepłej,
- Oczyszczalnia Ścieków
- Kotłownia komunalna

Według danych GUS-u struktura podmiotów gospodarczych w mieście w ostatnich 3 latach kształtowała się następująco:

- w 2001r. - 1.140 podmioty
- w 2002r. - 978
- w 2003r. - 1.010

W 2002r. nastąpił gwałtowny spadek liczby podmiotów gospodarczych spowodowany prawdopodobnie brakiem zapotrzebowania na dane usługi i produkty. Jednak analiza „wewnętrznego rynku” zmobilizowała do zmian, rozwoju i przekwalifikowania. Spowodowało to już w kolejnym roku niewielki wzrost liczby podmiotów. W celu dalszego rozwoju przedsiębiorczości należy inwestować w infrastrukturę i wzbogacać miasto o nowe, przyciągające inwestorów, obiekty rekreacji, edukacji, oraz w planie zagospodarowania przestrzennego wyznaczyć tereny przeznaczone pod inwestycje.

b) rolnictwo

• Jakość rolniczej przestrzeni produkcyjnej

Poziom uzyskiwanych w rolnictwie plonów wynika z jakości rolniczej przestrzeni produkcyjnej. O jakości przestrzeni rolniczej decyduje szereg czynników, a bardzo istotny wpływ ma klasyfikacja gruntów.

klasyfikacja gruntów

Według danych zawartych w materiałach IUNG w Puławach dotyczących waloryzacji agroekologicznej obszaru Zielonych Płuc byłego woj. łomżyńskiego z 1994 roku klasyfikacja gruntów miasta Wysokie Mazowieckie przedstawia się następująco:

- grunty orne - ogółem 630 ha w tym:

III a	- 25 ha	- 4,0 %
IIIb-	- 145 ha	- 23,0 %
IVa	- 225 ha	-35,7%
IVb-	- 136 ha	-21,6%
V -	- 99 ha	-15,7%

użytki zielone – ogółem 181 ha

w tym

III	- 23 ha	- 12,7 %
IV	-113 ha	-62,4 %
V	- 44 ha	- 24,3 %
VI	- 1 ha	- 0.6%

Na terenie miasta Wysokie Mazowieckie użytki rolne są wysokiej klasy bonitacyjnej. Klasa bonitacyjna będąc dobrym wskaźnikiem wartości użytkowej gleb, nie zawsze w pełni informuje nas o ich rolniczej przydatności. Rolę tę spełniają kompleksy przydatności rolniczej, które łączą gleby o zbliżonych wartościach agroekologicznych. O zakwalifikowaniu gleby do określonego kompleksu decyduje szereg czynników, a głównie, skład granulometryczny, budowa profilu glebowego, warunki wodne, rzeźba terenu, warunki klimatyczne i stopień kultury. Czynniki te wyceniane są w punktach. Suma punktów stanowi wskaźnik waloryzacji rolniczej przestrzeni produkcyjnej.

Wskaźnik ten dla miasta Wysokie Mazowieckie wynosi ogółem 70,5, poszczególne elementy:

- jakość i przydatność rolnicza gleb - 55,1
- agroklimat - 7,4
- rzeźba terenu - 4,1
- warunki wodne. - 3,9

Jakość rolniczej przestrzeni produkcyjnej miasta Wysokiego Mazowieckiego jest w grupie znacznie powyżej średniej w powiecie 67,5, w województwie 54,3 oraz w kraju 66,6.

• *Struktura obszarowa gospodarstw rolnych*

Według ostatniego Spisu Rolnego struktura obszarowa gospodarstw przedstawia się następująco:

do 1 ha	- 91	- 39,74 %
1 –5 ha	- 95	- 41,48%
5-10 ha	- 27	-11,79%
10-15 ha	- 11	-4,8%
15 ha i więcej	- 5	-2,18%

Ogółem 229 / 138

Na terenie miasta jest 229 gospodarstwa, w tym 41,48 % to gospodarstwa małe o pow. do 5 ha użytków rolnych. Działki rolne o pow. poniżej 1 ha stanowi 39,74 % gospodarstw. Duży udział działek rolnych jest typowy dla ośrodków miejskich. Średnia powierzchnia indywidualnego gospodarstwa rolnego wynosi ogółem 5,91 ha.

• *Charakterystyka gospodarstw rolnych*

Typy gospodarstw rolnych

Zgodnie z danymi spisu rolnego gospodarstwa rolne na terenie miasta należą do grup społeczno-ekonomicznych:

1. typ 1 rolniczy	- 46
2. typ II rolniczo-pracownicze	- 6
3. typ III pracownicze i pracowniczo - rolnicze	- 112
4. typ IV emerytów i rencistów	- 38
5. typ V z pozarolniczą działalnością	- 21

6. typ VI utrzymujące się z nie zarobkowych - 15
źródeł utrzymania innych niż emerytura i renty

7. typ VII pozostałe - 3

Wśród typu gospodarstw rolnych przeważają gospodarstwa pracownicze i pracowniczo - rolnicze. gospodarstwa te mają największe szansę na przetrwanie bowiem nawzajem uzupełniane jest źródło dochodu ich właścicieli.

Znaczny odsetek stanowią również gospodarstwa emerytów i rencistów. Gospodarstwa typowo rolnicze stanowią 18,6 % ogólnej liczby gospodarstw, znaczna ich ilość prowadzi produkcję na rynek.

• *Ludność zamieszkała w gospodarstwach rolnych*

Ludność faktycznie zamieszkała w gospodarstwach domowych z użytkownikiem gospodarstwa rolnego wynosi 1500 osób, co stanowi 15,7 % ogółu ludności miasta Wysokie Mazowieckie, sytuacja wg grup ekonomicznych przedstawia się następująco:

Wyszczególnienie	przedprodu- kcyjnym	produkcyjnym			poprodukcyjnym
		razem	mobilnym	niemobilnym	
o-1500 m-752 k - 748	454	882	592	290	235

• *przetwórstwo rolno - spożywcze*

Przetwórstwo rolno - spożywcze na terenie miasta w zakresie ilości branż jest słabo rozwinięte. Jednak najlepiej w województwie a nawet w kraju rozwinięte jest przetwórstwo mleka. Spółdzielnia mleczarska "Mlekovita" to największa mleczarnia w kraju. W minionym roku skupiła 300 milionów litrów mleka. "Mlekovita" współpracuje z 9 tyś. dostawców, produkuje około 60 rodzajów różnych wyrobów. Skupem mleka obejmuje teren powiatu wysokomazowieckiego oraz sąsiadujących a nawet część terenu województwa mazowieckiego.

Z uwagi na dobrą jakość produktów otrzymała zezwolenia na eksport swoich wyrobów do krajów Unii Europejskiej. Eksportuje ona tam głównie masło, sery i mleka. Produkty "Mlekovity" trafiają do Niemiec, Danii, Francji, Belgii i Holandii.

Na terenie miasta brak zakładu przetwórstwa mięsnego i zboża.

c) turystyka

Miasto Wysokie Mazowieckie należy do grupy miejscowości o bardzo skromnych walorach turystycznych i to zarówno przyrodniczych i kulturowych. Wynika to z jego położenia w obrębie obszaru gleb najwyższych jakości i niewielkiej lesistości, jak również bardzo skromnej sieci hydrograficznej, sprowadzającej się do niewielkich cieków i to o nie najczystszych wodach.

Brak jest również obiektów zabytkowych, które mogłyby zainteresować potencjalnych turystów. Te ograniczenia sprawiają, iż brak jest zainteresowania do tworzenia turystycznej bazy noclegowej, której miasto jest całkowicie pozbawione.

Miasto dysponuje natomiast terenami umożliwiającymi uprawianie różnych form rekreacji. Należą do nich przede wszystkim obszary leśne położone w północnej części miasta, które charakteryzują się dużą odpornością na penetrację i w zdecydowanej większości łatwą dostępnością. Również rzeka Brok, z chwilą przywrócenia jej wodom odpowiednich parametrów czystości, z przyległymi bezpośrednio do niej terenami, szczególnie w wschodniej części miasta, to potencjalne tereny do zorganizowania różnych form rekreacji dla mieszkańców miasta.

6. Środowisko kulturowe

a) Historyczny układ przestrzenny

Układ przestrzenny miasta obejmujący obecny Rynek Piłsudskiego oraz ulice wylotowe Długą i Kościelną podlega ochronie konserwatorskiej w zakresie:

- zachowania historycznego rozplanowania ulic i placu, a w szczególności przebiegu ulic w obecnych liniach rozgraniczających oraz zachowaniu linii zabudowy pierzei rynkowych,
- modernizacji obiektów stanowiących pierzeje rynkowe,
- usunięciu lub przebudowie obiektów dysharmonizujących przestrzennie i architektonicznie (regulacja i ukształtowanie południowej - tylnej pierzei Rynku),
- kształtowaniu nowych elementów układu przestrzennego z uwzględnieniem jego historycznej skali, kompozycji i dyspozycji funkcjonalno - przestrzennej,
- dostosowaniu nowej zabudowy do historycznej kompozycji urbanistycznej w zakresie sytuacji, skali, bryły i detalu.

b) Obiekty zabytkowe

Obiekty zabytkowe wpisane do rejestru zabytków objęte są ścisłą ochroną konserwatorską, która polega na ich zachowaniu i konserwacji. Wszelkie prace przy obiektach i na terenach zabytkowych oraz w ich bezpośrednim otoczeniu mogą być prowadzone za zgodą Wojewódzkiego Konserwatora Zabytków.

c) Obiekty kulturowe

Pozostałe obiekty figurujące w spisie stanowią przedmiot zainteresowania konserwatorskiego, podlegają zachowaniu i ochronie. Prace przy obiektach kulturowych winny być uzgadniane z Wojewódzkim Konserwatorem Zabytków. Rozbiórka budynku o wartościach kulturowych może być dokonana tylko w uzasadnionych przypadkach (zły stan zachowania) za zgodą Wojewódzkiego Konserwatora Zabytków.

7. Sfera społeczna

a) demografia

Według danych z ewidencji ludności miasta Wysokie Mazowieckie w 2003 roku zamieszkiwało je 9 590 osób. Od kilku lat liczba mieszkańców zmienia się nieznacznie. Jednak na przestrzeni ostatnich 30 lat zauważany jest wzrost demograficzny co przedstawia tabela.

Tabela 1. Liczba mieszkańców w latach 1970-2003

Rok	Liczba mieszkańców
1970	5342
1975	6018
1980	6658
1985	7567
1990	8750
1993	9231
1996	9423
1998	9509
2001	9604
2002	9573
2003	9590

W roku 1970 było 5342 mieszkańców, a w 2003 – 9590 więc liczba ludności wzrosła prawie dwukrotnie.

• *struktura wiekowa i struktura płci*

Struktura wiekowa ludności miasta Wysokie Mazowieckie podobna jest do struktury wiekowej miasta naszego kraju. Charakteryzuje się spadkiem urodzeń, więc i zmniejszającym udziałem dzieci w wieku 0 – 6 lat. Obserwuje się również spadek umieralności.

Tabela 2. Statystyka mieszkańców wg wieku i płci

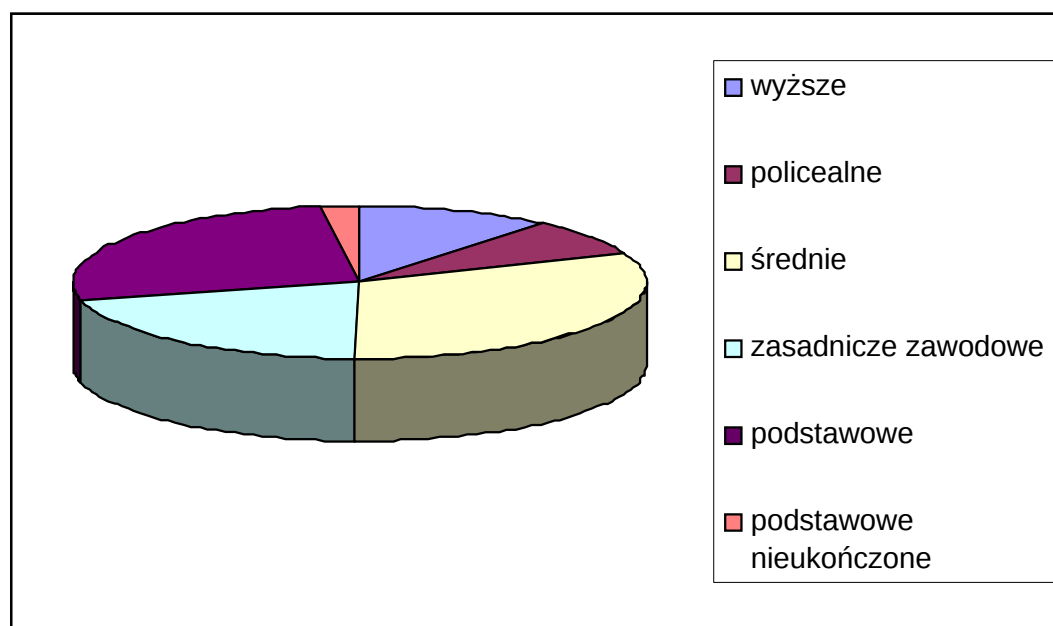
Wiek	Mężczyzna	Kobieta	Ogółem
0-2	139	107	246
3	48	43	91
4-5	97	103	200
6	48	50	98
7	56	52	108
8-12	356	314	670
13-15	250	248	498
16-17	195	185	380
18	114	100	214
19-65	3004	-	3004
19-60	-	3019	3019
> 65	328		328
> 60		734	734
Ogółem	4635	4955	9590

Struktura według głównych grup wiekowych ludności jest korzystna. Charakteryzuje się wysokim udziałem młodszej ludności w wieku produkcyjnym. Jednak ze względu na spadek liczby urodzeń oraz ograniczenie napływu młodej ludności następuje spadek udziału najmłodszej i wzrost udziału ludności najstarszej.

Tabela 3. Ludność w wieku 13 lat i więcej według poziomu wykształcenia i płci w mieście Wysokie Mazowieckie

<i>Płeć</i>	<i>Poziom wykształcenia</i>							
	<i>wyższe</i>	<i>policealna</i>	<i>Średnie</i>			<i>Zasadnicze zawodowe</i>	<i>Podstawowe ukończone</i>	<i>Podstawowe nieukończone i bez wykształcenia szkolnego</i>
			<i>razem</i>	<i>Zawod.</i>	<i>ogólnokształcące</i>			
Razem	848	568	2419	1594	825	1608	2013	174
Mężczyźni	313	147	1039	772	267	1051	972	56
Kobiety	535	421	1380	822	558	557	1041	118

Rys 1. Ludność w wieku 13 lat i więcej według poziomu wykształcenia w mieście Wysokie Mazowieckie



Według powyższych danych największy odsetek społeczeństwa miasta ma wykształcenie średnie. Natomiast najmniej osób kwalifikuje się do grupy która ma nieukończone podstawowe wykształcenie. Ogólnie struktura wykształcenia rysuje się dobrze.

b) oświata i wychowanie

Szkolnictwo to jedna z najistotniejszych dziedzin infrastruktury społecznej. Na terenie Miasta Wysokie Mazowieckie znajduje się jedna szkoła podstawowa i jedno gimnazjum.

Tabela 4. Liczba uczniów w Szkole Podstawowej Nr 1 od roku szkolnego 2001/2002 do 2003/2004

Rok	2001/2002	2002/2003	2003/2004
Ilość uczniów	1062	986	923

Źródło: opracowania własne

Rys. 2 Ilość uczniów w Szkole Podstawowej Nr 1 od roku szkolnego 2001/2002 do 2003/2004

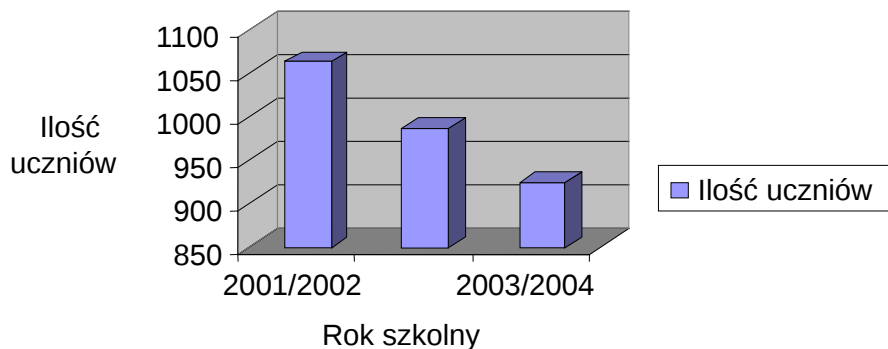
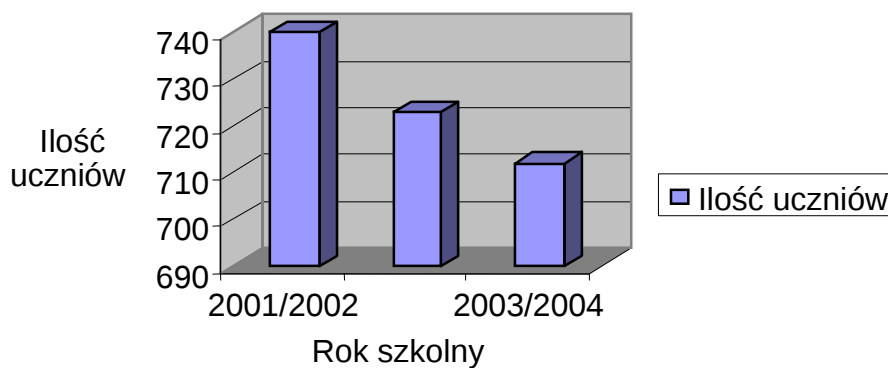


Tabela 5. Liczba uczniów w Gimnazjum od roku szkolnego 2001/2002 do 2003/2004

Rok	2001/2002	2002/2003	2003/2004
Ilość uczniów	740	723	712

Rys. 3 Ilość uczniów w Gimnazjum od roku szkolnego 2001/2002 do 2003/2004



W roku szkolnym 2003/2004 łącznie w szkole podstawowej i gimnazjum było 1635 uczniów, w 2002/2003 – 1709 a w 2001/2002 – 1802.

Na podstawie ujętych w opisie trzech lat obserwujemy nieznaczny spadek liczby uczniów zarówno w szkole podstawowej jak i gimnazjum. Z przeprowadzonych prognoz do roku 2010, dotyczących ilości uczniów wynika, że tendencja spadkowa

utrzyma się jeszcze przez kilka lat. Analogiczna sytuacja istnieje na poziomie przedszkolnym.

c) Sport

Miasto Wysokie Mazowieckie ma tylko jeden klub sportowy (piłki nożnej). Kontakt ze sportem dzieci i młodzież mają w szkołach. Jednak zaplecze sportowe jakim dysponuje miasto daje jedynie możliwość rozwoju gier zespołowych i gimnastyki. W związku z tym planowane są w najbliższych latach inwestycje związane z polepszeniem infrastruktury sportowej.

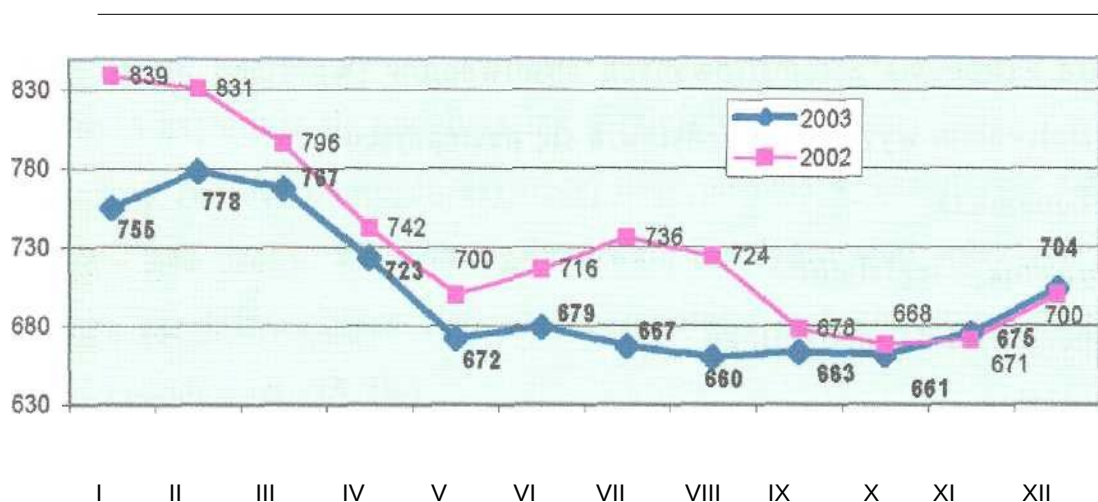
d) Poziom i stopa bezrobocia.

Liczba bezrobotnych w powiecie wysokomazowieckim według stanu na dzień 31 grudnia 2003 roku wynosiła 3.260 osób, w tym 1.682 kobiety i była niższa od liczby osób zarejestrowanych w analogicznym okresie roku ubiegłego o 3,2% (31.12.2002r. - 3.369 osób). Stopa bezrobocia w powiecie na koniec 2003r. kształtowała się na poziomie 10% i w okresie ostatnich 12 miesięcy zmniejszyła się o 0,3%. Na koniec 2003r. bezrobotni mieszkańcy miasta Wysokie Mazowieckie w liczbie 704 osób (st. bezrobocia 11,7%) co stanowili podobnie jak w roku ubiegłym 21,6% ogółu bezrobotnych w powiecie.

W okresie od stycznia do grudnia 2003 roku ruch bezrobotnych w mieście kształtował się następująco:

- Liczba bezrobotnych nowo zarejestrowanych wynosiła 649 osób;
- Liczba wyrejestrowanych bezrobotnych wynosiła 647 osób.

Rys. 4 Stan bezrobocia w latach 2002 – 2003



• *Absolwenci*

Absolwenci w powiecie wysokomazowieckim na koniec 2003r. stanowili 5,6% ogółu bezrobotnych (184 osoby) - wzrost w stosunku do 2002 o 11 osób.

Procentowy udział tej populacji bezrobotnych w ogólnej liczbie zarejestrowanych z terenu miasta kształtuje się na poziomie 3,7% (26 osób).

Struktura zarejestrowanych absolwentów kształtuje się następująco:

- absolwenci szkół wyższych - 4 osoby, w tym 2 kobiety;
- absolwenci szkół policealnych i śr. zaw. - 6 mężczyzn;
- absolwenci liceów ogólnokształcących - 4 osoby, w tym 3 kobiety;
- absolwenci szkół zasadniczych zawodowych - 12 osób, w tym 3 kobiety

Struktura zawodowa zarejestrowanych absolwentów (wg stanu na 31.12.2003r.) z wykształceniem wyższym przedstawia się następująco:

- ekonomista -1
- prawnik - legislator -1
- specjalista ds. marketingu -1
- socjolog -1

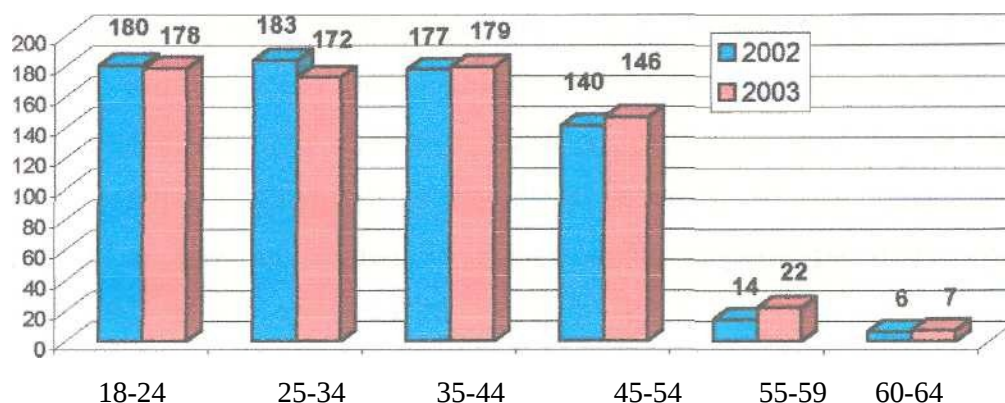
W grupie absolwentów z przygotowaniem policealnym i średnim zawodowym występują technicy mechanicy oraz technicy informatyk.

Wśród absolwentów z wykształceniem zawodowym reprezentowane są zawody: kucharz, fryzjer, sprzedawca, rolnik, mechanik samochodów osobowych, mechanik maszyn i urządzeń przemysłowych, piekarz i stolarz.

Zarejestrowani bezrobotni według wieku, poziomu wykształcenia i czasu pozostawania bez pracy.

Na koniec grudnia 2003r największą grupę bezrobotnych stanowiły osoby w przedziale wiekowym 35-44 lata - 179 osób (25,4% ogółu bezrobotnych w mieście). Na zbliżonym poziomie ilościowym występują kolejne grupy zarejestrowanych tj.: 178 osób w wieku 18-24 lata oraz 172 osoby w wieku 25-34 lata.

Tabela 6. Bezrobotni wg wieku w latach 2003-2002



Analizując powyższe zagadnienie w skali powiatu należy stwierdzić, że procentowy udział poszczególnych grup wiekowych w ogólnej liczbie bezrobotnych kształtuje się podobnie jak w mieście.

Spośród 704 bezrobotnych najwięcej osób posiada wykształcenie zasadnicze zawodowe - 262 osoby, 40 osób legitymowało się dyplomami wyższych uczelni. Dużą grupę zarejestrowanych stanowią bezrobotni z wykształceniem policealnym i średnim zawodowym (25,7%).

• *Bezrobotni wg wykształcenia*

W strukturze bezrobocia, dominują zawody:

	2003 rok	2002 rok
technik mechanik	23 osoby	27 osób
technik ekonomista	31 osób	31 osób
technik rolnik	20 osób	12 osób
fryzjer	22 osoby	26 osób
sprzedawca	61 osób	65 osób
mechanik samochodów osobowych	31 osób	27 osób

Istotnym problemem lokalnego rynku pracy jest rosnące bezrobocie długookresowe. Liczba bezrobotnych pozostających na ewidencji urzędu powyżej 12 miesięcy wynosi 377 osób (55,6% ogółu bezrobotnych w mieście). Bezrobocie długookresowe dominuje w grupie osób z wykształceniem zawodowym (140 osób) - 37,1% bezrobotnych przebywających na ewidencji powyżej 12 m-cy.

Analiza grup wiekowych długotrwale bezrobotnych wskazuje na przewagę osób w przedziale wiekowym 35-44 lata - 110 bezrobotnych (29,2%). Niewiele mniej, bo 102 osoby liczy populacja bezrobotnych w wieku 45-54 lata (27,1% ogółu).

Wielkości charakterystyczne dla bezrobocia długookresowego zachowują tendencje analogiczne jak w roku ubiegłym.

• *Bezrobotni z prawem do zasiłku.*

Na koniec 2003r. prawo do zasiłku w powiecie posiadało 212 osób tj. 6,5% ogółu bezrobotnych. W stosunku 2002r. ich liczba zmniejszyła się o 50 osób.

W mieście liczba zasiłkobiorców kształtowała się na poziomie roku ubiegłego. Prawo do zasiłku posiadało 79 osób tj. 11,2% ogółu bezrobotnych w mieście (2002r. - 72 osoby).

• *Bezrobotni uprawnieni od zasiłku i świadczeń przedemerytalnych oraz poszukujących pracy.*

Na koniec 2003r. w powiecie wysokomazowieckim 167 osób było uprawnionych do zasiłku przedemerytalnego, w tym 67 kobiet, natomiast uprawnienia do świadczenia przedemerytalnego posiadało 155 osób. Z terenu miasta 51 osób jest uprawnionych do zasiłku przedemerytalnego, świadczenie przedemerytalne otrzymuje 28 osób.

Liczba poszukujących pracy (13 osób) kształtuje się na poziomie roku ubiegłego i stanowi 44,8% ogółu poszukujących pracy w powiecie.

• *Aktywne formy*

W okresie 12 miesięcy br. aktywnymi programami rynku pracy objęto 618 osób bezrobotnych, w tym 258 mieszkańców Wysokiego Mazowieckiego.

	2003r.	2002r.
• w ramach prac interwencyjnych i robót publicznych zatrudniono	110 osób;	5osób;
• na „umowy absolwenckie” skierowano	20 osób;	18 osób;
• stażami absolwenckimi objęto	92 osoby;	55 osób;
• przeszkolono	30 osób;	36 osób;
• pożyczki na rozpoczęcie działalności gospodarczej na terenie miasta w branży usługowo-handlowej		6 osób;

- *Poradnictwo zawodowe.*

Aktywizacja osób bezrobotnych prowadzona w oparciu o realizację zadań w zakresie doradztwa zawodowego w okresie 12 m-cy br. dotyczyła 414 osób bezrobotnych (w roku 2002 - 252 osoby), spośród których:

- 107 osobom udzielono indywidualnych porad zawodowych (w roku 2002 – 53 osobom),
- poradami grupowymi objęto 57 osób (w roku 2002 - 13 osób),
- 204 osobom udzielono informacji zawodowych (w roku 2002 - 136 osobom),
- w zajęciach Klubu Pracy uczestniczyło 11 osób (w roku 2002 - 17 osób),
- zajęciami informacyjno - szkoleniowymi „Samodzielność w poszukiwaniu pierwszej pracy” w ramach programu „Pierwsza Praca” objęto 35 absolwentów (w roku 2002 - 33 absolwentów).

8. Wnioski i identyfikacja problemu.

W zakresie struktury funkcjonalno – przestrzennej

Uwarunkowania wspierające rozwój:

- funkcja miasta jako ośrodka o znaczeniu ponadlokalnym - siedziba powiatu,
- korzystne położenie miasta:
 - atrakcyjność położenia w środowisku przyrodniczym na obszarze "Zielonych Płuc Polski", stwarzająca możliwość ekologicznej promocji miasta,
 - położenie w niedużym oddaleniu od linii i stacji kolejowej (Szepietowo),
- dobra dostępność komunikacyjna miasta:
 - przebieg traktów komunikacyjnych o znaczeniu krajowym i regionalnym,
 - dobre połączenia drogowe z ważniejszymi ośrodkami w regionie,
 - bliskość połączenia kolejowego (stacja towarowa i pasażerska Szepietowo),
 - dobrze wykształcony układ komunikacyjny,
- atrakcyjność miasta ze względu na historyczny układ przestrzenny,
- występowanie wolnych terenów do inwestowania
- dobrze wykształcony ośrodek usługowy oraz występowanie usług komercyjnych,
- właściwie wykształcona struktura funkcjonalno-przestrzenna w dzielnicach mieszkaniowych,

- duża aktywność społeczności lokalnej.

Uwarunkowania ograniczające rozwój:

- położenie miasta w rejonie typowo rolniczym,
- występowanie dużej ilości wysokiej jakości gleb,
- dolina rzeki Brok - ograniczenia rozwoju przestrzennego miasta w części zachodniej,
- pierścień linii elektroenergetycznych - ograniczenia rozwoju przestrzennego miasta w części południowo - zachodniej,
- brak odpowiedniej ilości zakładów pracy o znaczeniu regionalnym zapewniających stabilność rynku pracy,

W zakresie ochrony i kształtowania środowiska przyrodniczego

Uwarunkowania wspierające rozwój:

- występowanie bardzo korzystnych warunków do produkcji rolnej w szerokim zakresie -szczególnie w północnej i południowej części miasta,
- występowanie dość dużych i zwartych kompleksów leśnych w północnej i południowej części obszaru miasta wpływających korzystnie na warunki klimatyczne miasta oraz stwarzających możliwości ich rekreacyjnego wykorzystania,
- brak na obszarze miasta i w jego okolicy obszarów i obiektów objętych konserwatorską ochroną przyrody,
- stosunkowo duże zasoby i dobra jakość wód podziemnych umożliwiające lokalizację przemysłu wymagającego znacznych ilości wody,
- obecność rzeki Brok i jej doliny wpływające korzystnie na klimat miasta – korytarz przewietrzający miasto oraz możliwość rekreacyjnego ich wykorzystania po oczyszczaniu wody w rzece,
- położenie miasta w obszarze "Zielonych Płuc Polski", świadczące o czystości środowiska przyrodniczego a tym samym produkcji zdrowej (ekologicznej) żywności zarówno przez rolników jak i zakłady zlokalizowane w mieście.

Uwarunkowania ograniczające rozwój:

- występowanie gleb o wysokich wartościach produkcyjnych – podlegających ochronie przed zmianą sposobu użytkowania na nierolnicze,
- występowanie dolin pełniących istotne funkcje przyrodnicze (ciągi ekologiczne, układy wentylacyjne i odwadniające) wskazanych w całości do pozostawienia w możliwie nienaruszonym stanie (użytki zielone),
- niekorzystna lokalizacja terenów przemysłowych (po stronie nawietrznej zabudowy miejskiej) ograniczająca możliwości lokalizacji zakładów produkcyjnych o podwyższonej uciążliwości dla otoczenia,
- nadmierne zanieczyszczenie rzeki Brok wykluczające aktualnie jej rekreacyjne wykorzystanie,
- brak pełnej kanalizacji miasta

W zakresie środowiska kulturowego

Uwarunkowania wspierające rozwój:

- występowanie obiektów zabytkowych,
- historia i tradycja miasta.

Uwarunkowania ograniczające rozwój:

- nie występują

W zakresie sfery społecznej

Uwarunkowania wspierające rozwój:

- występowanie placówek usługowych dla ludności obsługujących miasto i gminę Wysokie Mazowieckie oraz gminy sąsiednie (dot. głównie szkolnictwa ponadpodstawowego kształcącego młodzież z gmin sąsiednich oraz lecznictwa zamkniętego),
- rezerwy siły roboczej,
- korzystna sytuacja wiekowa charakteryzująca się dużym udziałem ludności w wieku produkcyjnym i przedprodukcyjnym oraz małym udziałem ludności w wieku poprodukcyjnym,
- występowanie zakładów produkcyjno- usługowych oraz bazy magazynowo - skupowej,
- wysoka przedsiębiorczość lokalna mieszkańców

Uwarunkowania ograniczające rozwój:

- duże rozmiary bezrobocia, szczególnie wśród absolwentów i ludzi młodych w przedziale wiekowym 18-34 lata,
- niewystarczająca ilość placówek kultury i sportu.

W sferze gospodarczej.

- W zakresie działalności gospodarczej

Uwarunkowania wspierające rozwój:

- bardzo dobrze rozwinięte przetwórstwo mleka - mleczarnia "Mlekovita",
- korzystne warunki do rozwoju usług transportowych,
- dobra lokalizacja: miasto o znaczeniu ponad lokalnym
- dobra dostępność komunikacyjna
- dostęp siły roboczej,
- duża aktywność społeczności lokalnej

Uwarunkowania ograniczające rozwój:

- położenie miasta w rejonie typowo rolniczym,
- nie w pełni przystosowana infrastruktura,

- W zakresie rolnictwa

Uwarunkowania wspierające rozwój:

- dobra jakość gleb na terenie całego miasta,
- korzystna struktura wieku i płci właścicieli gospodarstw rolnych,
- bliskość usług i zbytu produktów rolnych,
- dobrze rozwinięte przetwórstwo mleka,
- znaczny udział gospodarstw o wiodącym kierunku produkcji mleka,
- dochody z rolnictwa stanowią dodatkowe źródło utrzymania dla ludności miasta.

Uwarunkowania ograniczające rozwój:

- brak zakładów przetwórstwa mięsa i zbóż,
- zmniejszenie się powierzchni gruntów rolnych wskutek rozwoju miasta,
- niekorzystny kształt działek zwłaszcza w północnej części miasta (wydłużone o ograniczonej szerokości),
- dość wąskie działki zabudowy zagrodowej utrudniające ich rozbudowę,

- duży udział gospodarstw o powierzchni do 5,0 ha.

W zakresie turystyki

- Brak warunków do rozwoju turystyki (brak naturalnych zbiorników wody, brak obiektów sportowych).

W zakresie komunikacji

Uwarunkowania wspierające rozwój:

- położenie przy ciągu drogi krajowej,
- dobrze rozwinięta sieć ulic miejskich,
- dogodna dostępność do kolei (Szepietowo),

Uwarunkowania ograniczające rozwój:

- brak dostatecznej ilości miejsc parkingowych w rejonie koncentracji usług.

W zakresie infrastruktury technicznej

- Zaopatrzenie w wodę

Uwarunkowania wspierające rozwój:

- ujęcie i stacja wodociągowa o parametrach pokrywających potrzeby perspektywiczne,
- dobrze rozwinięta sieć wodociągowa, z której korzysta 80% mieszkańców.

Uwarunkowania ograniczające rozwój:

- duży stopień zużycia sieci wodociągowej (szczególnie położonej w centrum miasta, na osiedlu „Jutrzenka” oraz „1000 - lecia”) wymagającej modernizacji i przebudowy.
- *Odrowadzenie ścieków*

Uwarunkowania wspierające rozwój:

- oczyszczalnia ścieków zmodernizowana i przebudowana,
- dość dobrze rozbudowana sieć kanalizacji sanitarnej, z której korzysta około 70% mieszkańców,

Uwarunkowania ograniczające rozwój:

- zły stan techniczny starej części sieci kanalizacji sanitarnej,
- duże braki sieci kanalizacji sanitarnej w północnej części miasta,
- duża ilość kanałów pracujących jako ogólnospławne (szczególnie w centrum miasta), które odprowadzają ścieki bezpośrednio do rzeki Brok,
- brak uzbrojenia wylotów kanałów deszczowych w urządzenia podczyszczające.

Zaopatrzenia w ciepło i gaz

Uwarunkowania wspierające rozwój:

- stacja redukcyjno - pomiarowa z 50% rezerwą wydajności,
- zmodernizowana kotłownia miejska i osiedlowa zasilana gazem przewodowym,
- dobrze rozbudowana sieć gazowa średniego ciśnienia w lewobrzeżnej części miasta,
- opracowany „program gazyfikacji miasta” oraz dokumentacja techniczna na sieć gazową średniego ciśnienia obejmującą wschodnią część prawobrzeżnego miasta,
- opracowany „program ucieplnienia miasta”,
- dobrze rozbudowana sieć cieplna zaopatrująca budownictwo wielorodzinne.

Uwarunkowania ograniczające rozwój:

- konieczność modernizacji cieplnego systemu przesyłowego (wymiany przewodów w technologii tradycyjnej na preizolowane), która pozwoli na zmniejszenie strat ciepła.

Elektroenergetyki

Uwarunkowania wspierające rozwój:

- ilość stacji transformatorowych oraz moc transformatorów jest wystarczająca w stosunku do potrzeb,
- lokalizacja stacji transformatorowej 110/15 kV (GPZ) w Wysokiem Mazowieckiem powoduje stosunkowo łatwą dostępność do zasilania w energię elektryczną,
- aktualnie dostarczana jest moc i energia elektryczna do odbiorców w ilościach przez nich zapotrzebowanych,

Uwarunkowania ograniczające rozwój:

- konieczność zachowania stref ochronnych od istniejących linii napowietrznych 110 kV oraz wiązek linii 15 kV (zwłaszcza wyjść liniowych w okolicach GPZ).

9. Strategia rozwoju miasta

Cele rozwoju miasta Wysokie Mazowieckie

Jako główny cel uznaje się osiągnięcie harmonijnego, wszechstronnego i trwałego rozwoju struktury przestrzennej miasta, zapewniającej sukcesywny wzrost jakości zamieszkania, pracy, obsługi i wypoczynku, przy zachowaniu właściwych relacji między strategicznymi celami szczegółowymi.

Cele przyrodnicze

Cele przyrodnicze wyrażają się w ochronie i racjonalnym kształtowaniu środowiska przyrodniczego poprzez:

1. Zapewnienie normatywnych warunków sanitarnych zamieszkania mieszkańców w zakresie jakości powietrza atmosferycznego, poziomu hałasu i wibracji oraz elektrostatycznego promieniowania niejonizującego.
2. Ochrona wód rzeki Brok oraz wód gruntowych poprzez rozbudowę kanalizacji.
3. Ochrona powierzchni ziemi poprzez modernizację składowiska odpadów.
4. Podjęcie działań w celu podniesienia świadomości ekologicznej mieszkańców gminy.

Cele ekologiczne

Cele ekologiczne wyrażają się w kształtowaniu mechanizmów stymulujących efektywny wielostronny rozwój gminy.

1. Zapewnienie maksymalnego wsparcia dla tworzenia małych i średnich przedsiębiorstw.

Cele społeczne

1. Powiększenie i poprawa zaplecza mieszkaniowego.
2. Modernizacja i doposażenie zaplecza edukacyjnego

Cele strukturalno – przestrzenne

Cele strukturalno - przestrzenne polegają na zachowaniu oraz przywróceniu ładu przestrzennego w zagospodarowaniu gminy.

1. Przygotowanie terenu pod inwestycje przy trasie do Białegostoku.
2. Zagospodarowanie terenów przy trasie do Białegostoku .

Cele infrastrukturalne

1. Podnoszenie standardu życia mieszkańców gminy poprzez rozwój systemów infrastruktury technicznej przyjaznej środowisku.
2. Modernizacja istniejącej infrastruktury drogowej

III. ZADANIA POLEGAJĄCE NA POPRAWIE SYTUACJI NA OBSZARZE MIASTA

W mieście niezbędne jest przeprowadzenie zmian w wielu dziedzinach funkcjonowania. Należy zrealizować zadania mające na celu poprawę atrakcyjności terenów, przyciągnięcie inwestorów, podniesienie poziomu życia.

W Planie Rozwoju Lokalnego do realizacji przyjęto projekty i zadania polegające na poprawie sytuacji na danym obszarze z uwzględnieniem:

- zmiany w strukturze gospodarczej obszaru
- zmiany w sposobie użytkowania terenu poprzez stworzenie warunków do powstawania zakładów produkcyjnych oraz rozwój drobnej przedsiębiorczości
- rozwój systemu komunikacji i infrastruktury drogowej
- poprawę stanu środowiska naturalnego

Lista zadań do realizacji według hierarchii:

1. Budowa pływalni krytej w Wysokiem Mazowieckiem
2. Budowa kanalizacji sanitarnej i deszczowej w mieście Wysokie Mazowieckie
3. Kompleksowa modernizacja budynku Miejskiego Ośrodka Kultury
4. Zapewnienie szerszego dostępu do internetu w Miejskim Ośrodku Kultury – Bibliotece Publicznej w Wysokiem Mazowieckiem
5. Modernizacja i rozbudowa amfiteatru i parku miejskiego
6. Modernizacja i doposażenie Gimnazjum
7. Modernizacja i doposażenie Szkoły Podstawowej Nr 1 w Wysokiem Mazowieckiem
8. Modernizacja i doposażenie Przedszkola Miejskiego Nr 2 w Wysokiem Mazowieckiem
9. Budowa budynku socjalnego (dla najuboższej części społeczeństwa)
10. Organizacja zbiórki odpadów zmieszanych oraz selektywnej zbiórki odpadów
11. Termomodernizacja budynków Wspólnot Mieszkaniowych i Miasta
12. Modernizacja stacji uzdatniania wody oraz rozbudowa, modernizacja sieci wodociągowej i armatura wodociągowej
13. Modernizacja i doposażenie Przedszkola Miejskiego nr 1 w Wysokiem Mazowieckiem
14. Budowa ulic i chodników na drogach miejskich i osiedlowych
15. Modernizacja i rozwój sieci ciepłowniczej
16. Budowa siedziby Urzędu Miasta w Wysokiem Mazowieckiem

17. Modernizacja składowiska odpadów
18. Modernizacja Centrum Recyklingu
19. Termomodernizacja zasobów Spółdzielni Mieszkaniowej w Wysokiem Mazowieckiem
20. Budowa centrum edukacyjno – rekreacyjno – sportowego

IV. REALIZACJA ZADAN I PROJEKTÓW

IV. 1. Planowane projekty na lata 2004-2006

lp	Nazwa zadania	Okres realizacji	Instytucje i podmioty uczestniczące we wdrażaniu	Oczekiwane rezultaty	Koszt zadania w tys. zł
1	Budowa pływalni krytej	2004-2006	Urząd Miasta	- wzrost zainteresowania społeczeństwa sportem -spadek liczby utonięć -skuteczniejsza walka z wadami postawy wśród dzieci	4.500
2	Budowa kanalizacji sanitarnej i deszczowej	2004-2006	Urząd Miasta	-poprawa stanu wód powierzchniowych -wzrost atrakcyjności miasta pod względem inwestycyjnym	6.200
3	Modernizacja budynku Miejskiego Ośrodka Kultury	2004-2006	Urząd Miasta MOK	-poprawa standardu i uatrakcyjnienie infrastruktury kulturalnej -wzrost zatrudnienie -powstawanie nowych kół zainteresowań	3.000
4	Zapewnienie szerszego dostępu do internetu w Miejskim Ośrodku Kultury – Bibliotece Publicznej	2004-2005	Urząd Miasta MOK	-powszechny dostęp dużej ilości czytelników do internetu -rozwijanie zainteresowań młodzieży	30
5	Modernizacja i doposażenie Gimnazjum	2004-2006	Urząd Miasta	-podniesienie standardu nauczania, -wzrost zainteresowania „trudnej” młodzieży szkołą -lepsze wyposażenie placówek w pomoce	930
6	Modernizacja i doposażenie Szkoły Podstawowej Nr 1	2004-2006	Urząd Miasta	-podniesienie standardu nauczania, -stworzenie placówki przyjaznej i bezpiecznej -lepsze wyposażenie placówek -wzrost umiejętności	1.120
7	Budowa budynku socjalnego	2005-2006	Urząd Miasta	-poprawa sytuacji mieszkaniowej społeczeństwa	2.000
8	Organizacja zbiórki odpadów zmieszanych oraz selektywnej zbiórki odpadów	2005-2006	Urząd Miasta	-poprawa gospodarki odpadami -poprawa warunków ekologicznych	1.115
9	Budowa ulic i chodników	2005-2010	Urząd Miasta, Spółdzielnia Mieszkaniowa	-wzrost dostępności do lepszych jakościowo dróg -wzrost bezpieczeństwa ruchu -mniejsza eksploatacja aut	2.775

IV. 1. Planowane projekty na lata 2007-2012

Ip	Nazwa zadania	Okres realizacji	Instytucje i podmioty uczestniczące we wdrażaniu	Oczekiwane rezultaty	Koszt zadania w tys. zł
1	Modernizacja i rozbudowa amfiteatru i parku w mieście	2007	Urząd Miasta	-rozwój zaplecza kulturalnego w mieście -wzrost atrakcyjności i estetyki miasta	600
2	Modernizacja stacji uzdatniania wody oraz rozbudowa, modernizacja sieci wodociągowej i armatury	2007-2008	Urząd Miasta	-wzrost dostępności do lepszej jakości wody pitnej -oszczędność deficytowego surowca	1.500
3	Modernizacja i rozwój sieci ciepłowniczej	2007-2008	Urząd Miasta	-oszczędność kosztów -ochrona środowiska	2.400
4	Rozbudowa Centrum Recyklingu	2007-2008	Urząd Miasta	-poprawa gospodarki odpadami -poprawa warunków ekologicznych	578
5	Budowa siedziby Urzędu Miasta	2007-2009	Urząd Miasta	-pełna dostępność dla osób niepełnosprawnych -poprawa jakości pracy	2.000
6	Modernizacja i doposażenie Szkoły Podstawowej Nr 1	2007-2013	Urząd Miasta	-podniesienie standardu nauczania, -stworzenie placówki przyjaznej i bezpiecznej -lepsze wyposażenie placówek -wzrost umiejętności	1.385
7	Budowa kolektora sanitarnego	2008-2009	Urząd Miasta	-poprawa stanu wód powierzchniowych -wzrost atrakcyjności miasta pod względem inwestycyjnym	1.320
8	Modernizacja składowiska odpadów	2008-2009	Urząd Miasta	-poprawa gospodarki odpadami -wzrost bezpieczeństwa pracy -poprawa warunków ekologicznych	680
9	Projekt rekultywacji składowiska odpadów	2008-2009	Urząd Miasta	-poprawa gospodarki odpadami -poprawa warunków ekologicznych -wzrost estetyki	680
10	Dokumentacja techniczna i ekspertyzy w ramach budowy składowiska odpadów	2008-2009	Urząd Miasta	-poprawa gospodarki odpadami -poprawa warunków ekologicznych	680
11	Modernizacja i doposażenie Przedszkola Miejskiego Nr 2	2007-2012	Urząd Miasta	-podniesienie standardu nauczania, -stworzenie placówki przyjaznej i bezpiecznej -lepsze wyposażenie placówek	900
12	Termomodernizacja zasobów Spółdzielni Mieszkaniowej	2004-2010	Spółdzielnia Mieszkaniowa	-zmniejszenie kosztów -podniesienie estetyki miasta -wzrost bezpieczeństwa przechodniów (poprzez zapobieganie niebezpieczeństwa spadania tynku)	1.423

13	Termomodernizacja budynków Wspólnot Mieszkaniowych	2005-2012	Urząd Miasta Wspólnoty Mieszkaniowe	-zmniejszenie kosztów -podniesienie estetyki miasta -wzrost bezpieczeństwa przechodniów (poprzez zapobieganie niebezpieczeństwa spadania tynku)	5.000
14	Centrum edukacyjno – rekreacyjno - sportowego	2009-2012	Urząd Miasta	-wzrost kulturalny i sportowy -rozwój edukacji -przyciągnięcie uwagi młodzieży na sport i rekreację w dobie problemu z narkomanią i alkoholizmem -wzrost estetyki	15.000

V. POWIĄZANIA PROJEKTÓW Z INNYMI DZIAŁANAMI REALIZOWANYMI NA TERENIE GMINY.

Samorząd Miasta Wysokie Mazowieckie od wielu realizuje inwestycje wpływające na poprawę wielu dziedzin życia. Korzystając z własnego budżetu oraz różnych źródeł dofinansowania tj. Bank Światowy, Narodowy Fundusz Ochrony Środowiska i Gospodarki Wodnej, Wojewódzki Fundusz Ochrony Środowiska i Gospodarki Wodnej, Urząd Kultury Fizycznej i Sportu zostały przeprowadzone zadania:

- odbudowa nawierzchni asfaltowych
- budowa kanalizacji sanitarnej i deszczowej
- modernizacja kotłowni węglowej na gaz
- rozbudowa i modernizacja oczyszczalni ścieków
- budowa hali sportowej
- adaptacja budynku internatu na mieszkalno – usługowy
- zmodernizowanie i rozbudowanie składowiska nieczystości stałych
- rozbudowa Szkoły Podstawowej Nr 1
- rozbudowa Szkoły Podstawowej Nr 2 na potrzeby gimnazjum

W Planie Rozwoju Lokalnego wpisane są zadania, które mają za zadanie rozwój miasta poprzez poprawę stanu środowiska (budowa kanalizacji, doposażenie składowiska, modernizacja wodociągu, modernizacja sieci ciepłowniczej, termomodernizacja obiektów), poprawę zaplecza kulturalnego, poprawę zaplecza edukacyjnego (modernizacja i doposażenie placówek edukacyjnych), rozbudowa infrastruktury sportowej (budowa basenu), poprawa gospodarki mieszkaniowej (budowa budynku socjalnego).

W planach rozwoju Gminy Wysokie Mazowieckie zawarte są inwestycje z zakresu budowy dróg, niektóre z nich dochodzą do dróg miejskich. Poza tym w gminie podobnie jak w mieście priorytetowo podchodzi się do inwestycji z zakresu ochrony środowiska.

VI. Oczekiwane wskaźniki osiągnięć Planu Rozwoju Lokalnego

Realizacja projektów z zakresu rozwoju infrastruktury technicznej będzie miała bezpośredni pozytywny wpływ na środowisko przyrodnicze, zmniejszy się ilość zanieczyszczeń odprowadzanych do wód ze źródeł komunalnych, zmniejszy się negatywne oddziaływanie odpadów na środowisko przyrodnicze, poprawią się warunki komunikacji drogowej, zwiększy się przejezdność ulic i dróg.

Zrealizowany projekt inwestycyjny będzie analizowany pod kątem osiągnięcia n/w wskaźników

- wskaźnik produktu

- długość zmodernizowanych ulic i dróg
- długość wybudowanej kanalizacji
- długość sieci wodociągowej
- liczba zmodernizowanych obiektów uzdatniania wody
- długość wybudowanych kolektorów sanitarnych
- liczba mieszkańców objęta zagospodarowaniem odpadów stałych, segregacji
- ilość powstałych i zmodernizowanych obiektów sportowych
- ilość powstałych i zmodernizowanych obiektów rekreacyjnych, kulturalnych i administracyjnych
- długość nowej i zmodernizowanej sieci ciepłowniczej
- liczba zmodernizowanych i nowopowstałych obiektów edukacyjnych

- wskaźnik rezultatu

- wzrost rozwoju drobnej przedsiębiorczości,
- ilość nowych inwestycji,
- podniesienie jakości dróg,
- oszczędność w kosztach eksploatacji pojazdów
- poprawa stopnia integracji lokalnej sieci transportowej
- zwiększenie poziomu skanalizowania obszaru miasta
- poprawa czystości wód powierzchniowych
- zmniejszenie kosztów jednostkowych oczyszczania ścieków
- zmniejszenie zanieczyszczeń środowiska odpadami stałymi
- zwiększenie zainteresowania społeczeństwa sportem i życiem kulturalnym
- liczba utworzonych lub utrzymanych miejsc pracy

- **wskaźnik oddziaływania**
- poprawa bezpieczeństwa ruchu drogowego
- poprawa stanu środowiska naturalnego
- poprawa zdrowotności mieszkańców
- podniesienie standardu życia mieszkańców
- spadek stopy bezrobocia

VII. PLAN FINANSOWY REALIZACJI ZADAŃ

Niektóre zadania przyjęte do realizacji w Planie Rozwoju Lokalnego będą mogły być wykonane dzięki wykorzystaniu środków pomocowych Unii Europejskiej w ramach Zintegrowanego Programu Operacyjnego Rozwoju Regionalnego (ZPORR).

Pozostałe zadania zostaną zrealizowane ze środków własnych miasta lub dofinansowywane ze źródeł innych niż środki pomocowe UE.

VII. 1. ŹRÓDŁA FINANSOWANIA ZADAŃ NA LATA 2004 - 2006

L.p	Nazwa zadania	Okres realizacji	Koszt zadania w tys zł	Podmioty uczestniczące w finansowaniu	Źródło finansowania			
					Budżet JST	Budżet państwa	Środki prywatne i inne	Środki UE
					udział w %			
1	Budowa pływalni krytej	2004-2006	4.500	Budżet Miasta, UE, MENiS	15%	10%		75%
2	Budowa kanalizacji sanitarnej i deszczowej	2004-2006	6.200	Budżet Miasta UE	25%	-	-	75%
3	Modernizacja budynku Miejskiego Ośrodka Kultury	2004-2006	3.000	Budżet Miasta UE	25%	-	-	75%
4	Zapewnienie szerszego dostępu do internetu w Miejskim Ośrodku Kultury – Bibliotece Publicznej	2004-2005	30	Budżet Miasta	100%	-	-	-
5	Modernizacja i wyposażenie Gimnazjum	2004-2006	930	Budżet Miasta UE	25%			75%
6	Modernizacja i wyposażenie Szkoły Podstawowej Nr 1	2004-2006	1.120	Budżet Miasta UE	25%			75%
7	Budowa budynku socjalnego	2005-2006	2.000	Budżet Miasta	100%	-	-	-
8	Organizacja kompleksowego systemu zagospodarowania odpadów	2005-2006	1.115	Budżet Miasta	25%	-	-	75%
9	Budowa ulic i chodników	2005-2010	2.775	Budżet Miasta, UE, Spółdzielnia Mieszkaniowa	20%	-	5%	75%

VII. 2. ŹRÓDŁA FINANSOWANIA ZADAŃ NA LATA 2007-2012

L.p	Nazwa zadania	Okres realizacji	Koszt zadania w tys zł	Podmioty uczestniczące w finansowaniu	Źródło finansowania			
					Budżet JST	Budżet państwa	Środki prywatne i inne	Środki UE
					udział w %			
1	Modernizacja i rozbudowa amfiteatru i parku w mieście	2007	600	Budżet Miasta UE	25%	-	-	75%
2	Modernizacja stacji uzdatniania wody oraz rozbudowa, modernizacja sieci wodociągowej i armatury	2007-2008	1.500	Budżet Miasta UE	25%	-	-	75%
3	Modernizacja i rozwój sieci ciepłowniczej	2007-2008	2.400	Budżet Miasta UE	25%	-	-	75%
4	Rozbudowa Centrum Recyklingu	2007-2008	578	Budżet Miasta	100%	-	-	
5	Budowa siedziby urzędu Miasta	2007-2009	2.000	Budżet Miasta UE	25%	-	-	75%
6	Budowa kolektora sanitarnego	2008-2009	1,320	Budżet Miasta, UE	25%	-	-	75%
7	Modernizacja i doposażenie Szkoły Podstawowej Nr 1	2007-2013	1.385	Budżet Miasta UE	25%	-	-	75%
8	Budowa kolektora sanitarnego	2008-2009	1.320	Budżet Miasta UE				
9	Modernizacja składowiska odpadów	2008-2009	680	Budżet Miasta	25%	-	-	75%
10	Projekt rekultywacji składowiska odpadów	2008-2009	680	Budżet Miasta UE	25%	-	-	75%
11	Dokumentacja techniczna i ekspertyzy w ramach budowy składowiska odpadów	2008-2009	680	Budżet Miasta UE	100%	-	-	-
12	Modernizacja i doposażenie Przedszkola Miejskiego Nr 2	2007-2012	900	Budżet Miasta UE	25%	-	-	75%
13	Termomodernizacja zasobów Spółdzielni Mieszkaniowej	2004-2010	1.423	Budżet Spółdzielni Mieszkaniowej	100%	-	-	-
14	Termomodernizacja budynków Wspólnot Mieszkaniowych	2005-2013	5.000	Budżet Miasta Wspólnoty Mieszkaniowe	100%	-	-	-
15	Centrum edukacyjno – rekreacyjno - sportowego	2009-2012	15.000	Budżet Miasta UE	25%	-	-	75%

VIII. WDRAŻANIE PLANU ROZWOJU LOKALNEGO

Odpowiedzialność za wdrożenie Planu Rozwoju Lokalnego spoczywać będzie na Radzie Miasta oraz Burmistrzu Miasta

Zgodnie z zapisami Ustawy o samorządzie gminnym Burmistrz Miasta, odpowiada za inicjowanie, formułowanie, zabezpieczenie środków finansowych i realizację zadań gminy, a więc za programowanie i realizację celów strategicznych oraz za monitorowanie i nadzór nad całością działań podejmowanych w gminie na rzecz rozwoju. W rękach Burmistrza Miasta skupiają się wszystkie działania związane z wdrażaniem Planu Rozwoju Lokalnego.

Rada Miasta uchwalając Plan Rozwoju Lokalnego określiła główne kierunki polityki rozwoju na poziomie gminy.

Odpowiedzialnym za wybór bezpośrednich wykonawców inwestycji oraz dostawców usług i towarów, a także za wykonanie wszelkich zaplanowanych i finansowych działań niezbędnych dla osiągnięcia wyznaczonych celów będzie Burmistrz Miasta.

Za przeprowadzenie przetargów na inwestycje i usługi związane z realizacją projektów zawartych w Planie Rozwoju Lokalnego odpowiadać będzie Referat Mienia Komunalnego Inwestycji Remontów oraz Rolnictwa Urzędu Miasta.

Za gromadzenie odpowiedniej dokumentacji i danych pozwalających na pełną kontrolę sposobu realizacji projektu odpowiedzialni będą wyznaczeni pracownicy z Referatu Mienia Komunalnego Inwestycji Remontów oraz Rolnictwa, Referatu Finansowego i Referatu Organizacyjnego tegoż Urzędu.

Podstawową zasadą, na której opierać się będzie zarządzanie planem jest zasada zrównoważonego rozwoju. Podstawą wdrażania musi być zintegrowane działanie.

Aby zapewnić szeroki udział społeczny w działaniach konsultacyjnych i koordynacyjnych pracy nad planem Burmistrz Miasta, na Sesji Rady Miasta będzie:

- a) rekomendował Radzie Miasta dokumenty programowe ważne dla polityki rozwoju gminy,
- b) rekomendował Radzie Miasta propozycje zmian w dokumentach programowych.

IX. SPOSOBY MONITOROWANIA, OCENY I KOMUNIKACJI SPOŁECZNEJ.

W celu zapewnienia efektywnego i oszczędnego wydatkowania publicznych środków finansowych stworzono spójny system monitorowania programu.

Odpowiedzialność za monitorowanie Planu spoczywać będzie na Komisji ds. Funkcjonowania Miasta, która będzie dokonywać okresowych przeglądów wdrażania programu lokalnego. Bieżący monitoring sprawowany będzie przez instytucję zarządzającą programem w urzędzie miasta czyli Burmistrza Miasta a w jego imieniu Sekretarza Miasta. Zobowiązuje się do raportowania raz na kwartał, raport roczny i na koniec inwestycji .

Dla prawidłowego monitorowania niezbędne jest śledzenie zarówno postępów w realizacji celów Planu, jak i materializujących się priorytetów i działań. Ma to umożliwić ocenę prawidłowości i efektywności zadań oraz sprawne i elastyczne reagowanie na zmiany. Analiza powinna odbywać się w dwóch płaszczyznach, obejmujących ewolucję sytuacji wewnętrznej gminy oraz zmiany zachodzące w jej otoczeniu.

W trakcie opracowywania i realizacji Planu Rozwoju Lokalnego działała Komisja Funkcjonowania Miasta, która zaopiniowała Plan i przedstawiła Radzie Miasta jego rekomendacje. Do zadań Komisji będzie należało również współmonitoring wdrażania planu oraz jego ocena.

System monitorowania Planu Rozwoju obejmował będzie obserwację realizacji celów i priorytetów rozwoju oraz realizację programu i projektów z niego wynikających. W związku z tym Plan będzie monitorowany i oceniany poprzez następujące wskaźniki:

1. Liczba km zmodernizowanych dróg.
2. Liczba nowopowstałych i zmodernizowanych obiektów sportowych
3. Liczba km oddanych do użytku sieci wodociągowych i kanalizacyjnych.
4. Liczba nowych i utrzymanych miejsc pracy.
5. Liczba osób podejmujących własną działalność gospodarczą.
6. Wielkość przygotowanych terenów pod inwestycje.
7. Liczba nowopowstałych i zmodernizowanych obiektów kultury i oświaty.

System monitorowania strategii rozwoju ma zapewnić kontrolę efektywnej realizacji przyjętych programów, osiągniętych rezultatów i wpływu, jaki wywierają podejmowane działania, skuteczne informowanie i ocenie realizacji – wdrażanie celów i priorytetów. Monitoring powinien umożliwić korygowanie działań, które nie przynoszą planowanych efektów, reagowanie na zmiany sytuacji w regionie oraz przedstawiania opinia publiczna.

rozliczenia przeznaczonych i wykorzystanych publicznych środków finansowych przeznaczanych na wsparcie rozwoju regionalnego.

W celu zaangażowania do współpracy sektora publicznego, prywatnego i organizacji pozarządowych organizowane były szkolenia, spotkania organizacyjne, panele dyskusyjne. Spotkania takie przybliżyły problematykę, pozwoliły poznać opinie społeczeństwa.

Poza tym w lokalnym czasopiśmie znajdować się będzie rubryka, w której mieszkańcy będą na bieżąco informowani o projektach jakie gmina chciałaby zrealizować w mieście. Pełnych informacji można też będzie zaczerpnąć ze strony internetowej www.wysokiemazowieckie.pl